
BEBOERVEJLEDNING

Boligforeningen BSB Svendborg

Afdeling 7504
Jægermarken

1. udgave, juni 2019

domea.dk

Denne beboervejledning er en kort beskrivelse af, hvordan de tekniske installationer i boligen fungerer og skal betjenes af dig som beboer samt hvordan du bedst passer på gulve, vinduer og døre mv. Her er ligeledes kort beskrevet, hvornår og hvordan dit boligselskab skal kontaktes i forbindelse med servicering af anlæg, tilslutning af hårde hvidevarer og eventuelle fejl på anlæg.

Indholdsfortegnelse

Indholdsfortegnelse.....	2
1. Nødhjælpsliste.....	3
2. Antenne og internet	4
3. Elektriske installationer	5
4. VVS og afløbsinstallationer.....	9
5. Ventilation og emhætte	14
6. Adgangskontrol (ADK) / Dørtelefon	17
7. Inventar / Køkkenskabe.....	17
8. Malede overflader	20
9. Fliser og fuger	20
10. Trægulve.....	20
11. Døre og vinduer	21
12. Brugervejledninger til hvidevarer.....	23
13. Brugervejledning til dørtelefon	24

1. Nødhjælpstype

BSB afdeling 7504

Opstår der uoprettelige fejl eller skader i lejlighedens installationer f.eks. RØR OG RADIATORSPRÆNGNINGER skal ejendomsmesteren kontaktes.

Ejendomsmesterens telefon nummer er 62 21 80 24

Træffes han ikke, kan der ved akutte situationer rekvireres hjælp på nedenstående telefonnumre.

Opstår der fejl på:

Køl/frys, ovn, komfur

Kontakt da:

Ejendomsmesteren

Telefonnr.:

62 21 80 24

Ved akut skade, hvor ingen af ovenstående træffes, kan der ringes til SSG på tlf.: 70 26 87 17

Hvis du rekvirerer hjælp på et af disse numre, skal ejendomsmesteren underrettes herom i førstkommande arbejdsdags kontortid.

BEMÆRK! At ved unødige tilkald kan du risikere selv at skulle betale regningen.

Med venlig hilsen

2. Antenne og internet

Som beboer i BSB afd. 7504 har du mulighed for, frit at vælge imellem 2 forskellige multimedie udbydere til TV, telefon og internet.

De 2 multimedie udbydere er:

- **YouSee** (www.yousee.dk)
- **Stofa** (www.stofa.dk)

Du vælger selv, hvilken multimedie udbyder du vil have. Der er forberedt for begge udbydere i teknikskabet. På de enkelte udbyderes hjemmeside, kan du se udvalget af kanaler og forbindelser.

Du kontakter selv den ønskede multimedie udbyder og laver selv en aftale med dem. Det vil foregå således, at når aftalen mellem dig som beboer og din udbyder er på plads, vil din udbyder komme og tilslutte en boks til de kabler der er forberedt med i lejligheden.

TV signal

YouSee har åbnet for TV fuldpakke i lejligheden.

Hvis der ikke er bestilt særlige ydelser ved Yousee, som angivet i den fremsendte Yousee folder (fremsendt sammen med lejekontrakten), vil TV signalet fungere i ca. 1 måned. Herefter vil det forsvinde.

Hvis man ønsker nogen af de ydelser YouSee tilbyder i den fremsendte folder, skal de bestilles som angivet i folderen. YouSee vil ligeledes automatisk fremsende information vedr. bestilling af produkter.



Hvis man ønsker yderligere informationer fra Yousee bedes man kontakte:

Tlf. 70 70 40 40 • yousee.dk • YouSee-butikken Møllergade 18, Svendborg.

YouSee's skillefilter med udtag til internet og TV. Hvis der bestilles internet og/eller TV ved YouSee, monteres der en Router hvorfra der kan trækkes netværkskabel.

Panelstik:

I din lejlighed finder du panelstik fra youSee med følgende funktioner:

1. Radio / TV-signal.



For at få TV signal i enten soveværelse eller stue, skal et antennekabel forbindes til youSee's udstyr.

Stofa. Hvis der er bestilt Stofa til boligen, som angivet i den fremsendte Stofa folder (fremsendt sammen med lejekontrakten), vil man få besøg af en Stofa servicetekniker, efter indflytning, der sikrer tilslutningen til Stofa, i henhold til det man har bestilt.

Hvis man ikke har bestilt Stofa, men ønsker Stofa, skal Stofa kontaktes som angivet i den fremsendte folder.

Hvis man ønsker yderligere informationer fra Stofa bedes man kontakte:

Tlf. 88 30 30 30 (kl. 8-19 hverdage) • stofa.dk

For at få TV signal i enten soveværelse eller stue, skal et antennekabel forbindes til Stofa's udstyr.

Stofa:



3. Elektriske installationer

I gruppetavlen i din lejlighed kan du afbryde strømmen til hele eller dele af lejlighedens stikkontakter og afbrydere. Der står under de enkelte grupper på tavlen, hvad den betjener (lys, ovn osv.). Antallet af sikringsgrupper til lys og stikkontakter, er afhængig af størrelsen på din lejlighed.



Gruppetavlen er forsynet med et HPFI-relæ, der sikrer at der ikke går overgang i de elektriske installationer.

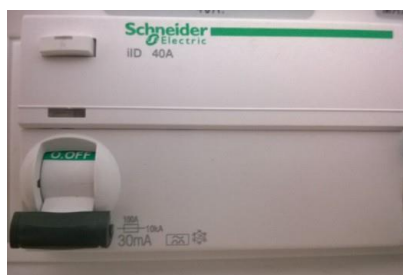
Relæet slukker for al strøm i lejligheden, hvis der sker fejl.

Hvis HPFI-relæet slår fra og afbryder strømmen, kan du tænde for den igen ved at skubbe den lille sorte knap op.

Herved kommer der en lille tekst frem, hvor der står "I, ON" under knappen (se foto nedenfor). Slår strømmen gentagne gange fra, skal du kontakte din ejendomsmester.



HPFI slået til



HPFI slået fra (Ingen strøm)

Den lille hvide knap over HPFI relæets sorte afbryder er en prøveknop til at kontrollere om HPFI-relæet fungerer som det skal. Der er præget et "T" på knappen. Denne knap skal afprøves mindst en gang om året, ved at trykke knappen ind i ca. 5 sekunder. Slukker strømmen ikke ved dette, skal du kontakte din ejendomsmester.

Sikringerne i gruppetavlen er alle af typen automatsikring. Automatsikringer adskiller sig fra de normale smeltesikringer ved, at man ikke skal udskifte sikringen i tilfælde af en kortslutning i installationen eller et af de apparater du har tilsluttet. Skyldes kortslutningen et af de apparater du har tilsluttet i en stikkontakt, skal du tage apparatet ud af stikket og tænde for sikringen igen. Afbryderfunktionen på sikringerne er den samme, som beskrevet ved HPFI relæet og tændes igen på samme måde.

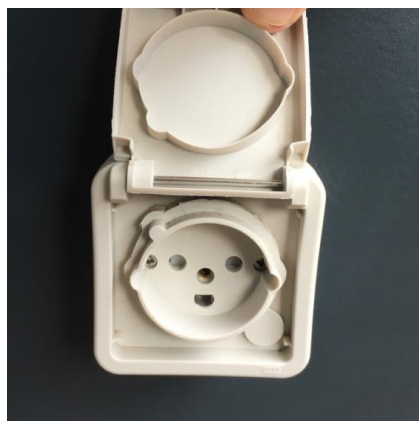
El-måler

El-måleren er placeret i teknik rummet i kælderen. Du kan selv følge dit elforbrug sef.dk

Den årlige aflæsning af forbrug sker helt automatisk af dit forsyningselskab. Det vil sige at du ikke selv skal aflæse forbruget og sende det ind.

El på terrassen

Der er en kontakt som kan benyttes på terrassen.



Montering af lyskilde i lampeudtag

I alle boligens lampeudtag kan der tilsluttes en eller flere lamper.

For at sikre korrekt montering, kan nedenstående vejledning følges:

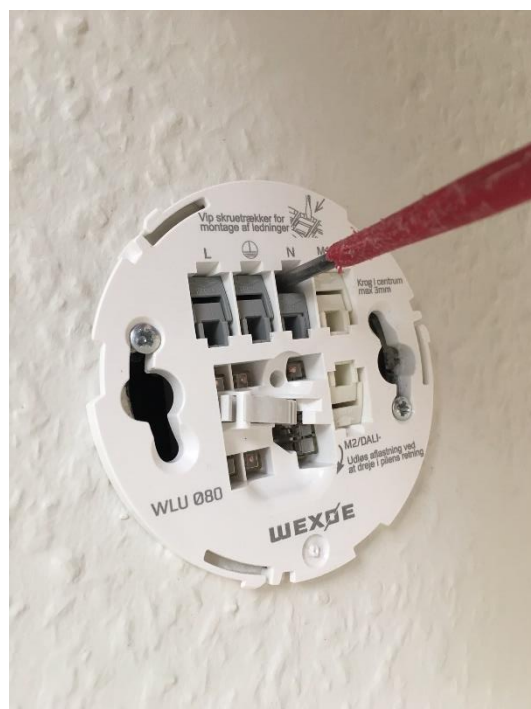
Dækkapslen fjernes ved at dreje forsigtigt på denne, i retning mod uret. Således skulle der nu være adgang til installationen.



Man "frigiver" klemmerne ved at bruge en lille flad skruetrækker. Herefter tilsluttes der i følgende:

N (nul)	= Blå
Jord	= Grøn/gul
M1 (tænd 1)	= Brun
M2 (tænd 2)	= Brun (bruges kun ved dobbelt afbryder)
L (fase)	= Skal IKKE bruges

Det vil sige, hvis du har 1 lampe der skal monteres bruger du M1, hvorimod du bruger både M1 og M2 hvis du har en dobbelt afbryder og evt. vil montere 2 lamper.



1 polet afbryder (M1)



2 polet afbryder (M1+M2)

Vedligeholdelsesvejledning for røgalarm



Der er monteret en røgalarm i din lejlighed. Røgalarmen skal testes 1 gang om måneden og efter udskiftning af batteriet. Testen foretages ved at trykke på viste knap indtil en høj signaltone høres og knappen blinker (ca. 5 sekunder).

Hvis røgalarmen ikke blinker og giver signaltone under test, er den defekt og skal udskiftes.

I dette tilfælde skal du kontakte din ejendomsmester. På alarmen er der også en lille diode, der lyser ved korrekt tilslutning af røgalarm

I røgalarmen er monteret et back-up batteri. Omkring 30 dage før dette batteri skal udskiftes, begynder røgalarmen at udsende en lille biplud med jævne mellemrum.

Udskiftning af batteri.



Strømmen til røgalarmen afbrydes i gruppetavlen. Røgalarmen er tilsluttet lysgruppe"2". Røgalarmen drejes mod uret til den er fri af montagepladen (se billede 1). Stikket tages forsigtigt af – B3 (se billede 2). Batteridæksel åbnes – B4 (se billede 3). Batteriet tages ud og skiftes – B5 (se billede 3).

Røgalarmen samles igen og sættes på montagepladen i loftet ved at dreje med uret, til den går i hak. Strømmen tilsluttes, og der foretages en test som beskrevet ovenfor. I røgalarmen er en funktion, så den ikke kan monteres uden batteri.

Røgalarmen rengøres med en tør klud eller støvsuges 2 gange om året.

4. VVS og afløbsinstallationer

Installationerne til koldt og varmt vand samt radiatorer og gulvvarme, er placeret i skakten. Adgangen til dette sker ved at åbne den låge, med den tilhørende nøgle.

Installationerne og placering af ventiler samt målere kan se anderledes ud, end det der er vist på billederne nedenfor.



1. Vandmåler til koldt vand.
2. Vandmåler til varmt vand.
3. Ventil til at lukke koldt brugsvand.
4. Ventil til at lukke for varmt brugsvand.
5. Ventil til at lukke for returløb på radiator/gulvvarme.
6. Ventil til at lukke for fremløb på radiator/gulvvarme.
7. I bunden af skabet er placeret en lækagemelder, som bipper hvis der skulle opstå utætheder på installationerne.



Som beboer skal du ikke foretage dig noget med vand- og varmeinstallationerne, andet end at orientere dig i skakten om, hvor afbrydere til vand og varme er placeret, så du kan afbryde dem ved et eventuelt brud på rørene eller lignende.

Aflæsning af vand- og varmemålerne sker via fjernbetjening, hvilket betyder, at der ikke længere kommer en servicetekniker rundt ved den årlige aflæsning. Det hele sker automatisk.

Installationer under køkkenvasken:

Bag afskærmningsplade under køkkenvasken, finder du tilslutning til koldt og varmt vand samt afløb fra køkkenvasken. Desuden er der forberedt for tilslutning af en opvaskemaskine. Hvis du ikke allerede har en opvaskemaskine monteret, men gerne vil have en, skal du inden tilslutning kontakte din ejendomsmester.



1. Ventil der lukker for varmt vand til håndvasken.
2. Ventil der lukker for koldt vand til håndvasken.
3. Tilslutning af afløb fra opvaskemaskine. Husk at fjerne stopplade i afløbstilslutning.
4. Tilslutning af vand til opvaskemaskine.
5. Tilslutning af el til opvaskemaskine.
6. Hul for slanger fra opvaskemaskine.



Installationer for vaskemaskine i badeværelse:

Inden tilslutning skal du kontakte din ejendomsmester.

1. Tilslutning af afløbsslange fra vaskemaskine.
2. Under denne tilslutning, sidder der ligeledes et dæksel som skal fjernes først afløbsslangen tilsluttes.
3. Vandtilslutning til vaskemaskine. Den grå plast tud er en sikkerhedsventil, der ALTID skal være monteret.
4. Tilslutning af el til vaskemaskine og tørretumbler



Termostat for gulvvarme i badeværelse:



Gulvvarmeterminermostaten i badeværelset kan indstilles som en almindelig radiatortermostat ved at dreje på den hvide ring med skalaen fra 1 til 5, som angivet på billedet. Som standard skal termostaten stå på 3.

Termostaten lukker selv, når den ønskede rumtemperatur er opnået og åbner igen, når temperaturen begynder at falde i rummet. Det vil sige, at gulvet ikke altid vil føles varmt. Dette gælder også for de øvrige radiatorer i lejligheden. Termostatsens skala svarer ca. til følgende rumtemperaturer:

- 1 = 12° C
- 2 = 16° C
- 3 = 20° C
- 4 = 24° C
- 5 = 28° C

Gulvvarmen er begrænset, så der ikke kan skrues for højt op, så man brænder fødderne.

Termostat for radiatorer:

På hver radiator i lejligheden sidder en termostat, der regulerer radiatorens varme efter rumtemperaturen. Termostatsens skala svarer ca. til følgende rumtemperatur:

- 1 = 12° C
- 2 = 16° C
- 3 = 20° C
- 4 = 24° C
- 5 = 28° C

Rengøring

Blandingsbatterier.

Blandingsbatterierne ved køkkenvasken, håndvasken og bruseren rengøres med et universal rengøringsmiddel. Der må ikke anvendes aggressive rengøringsmidler og redskaber såsom skuremiddel og skuresvampe.

Håndvask og WC.

Den nemmeste måde at holde porcelænet pænt og blankt på, sker ved at rengøre det en gang om ugen med vand og et universalrengøringsmiddel. Anvend ALDRIG produkter med slibemidler. Anvend ikke kaustisk soda, da det ødelægger glasuren.

WC-sæde og betjeningsknap for WC.

Der kan anvendes en blød klud, opvredet i et universal rengøringsmiddel.

Der må ikke anvendes aggressive rengøringsmidler og redskaber såsom skuremiddel og skuresvampe.

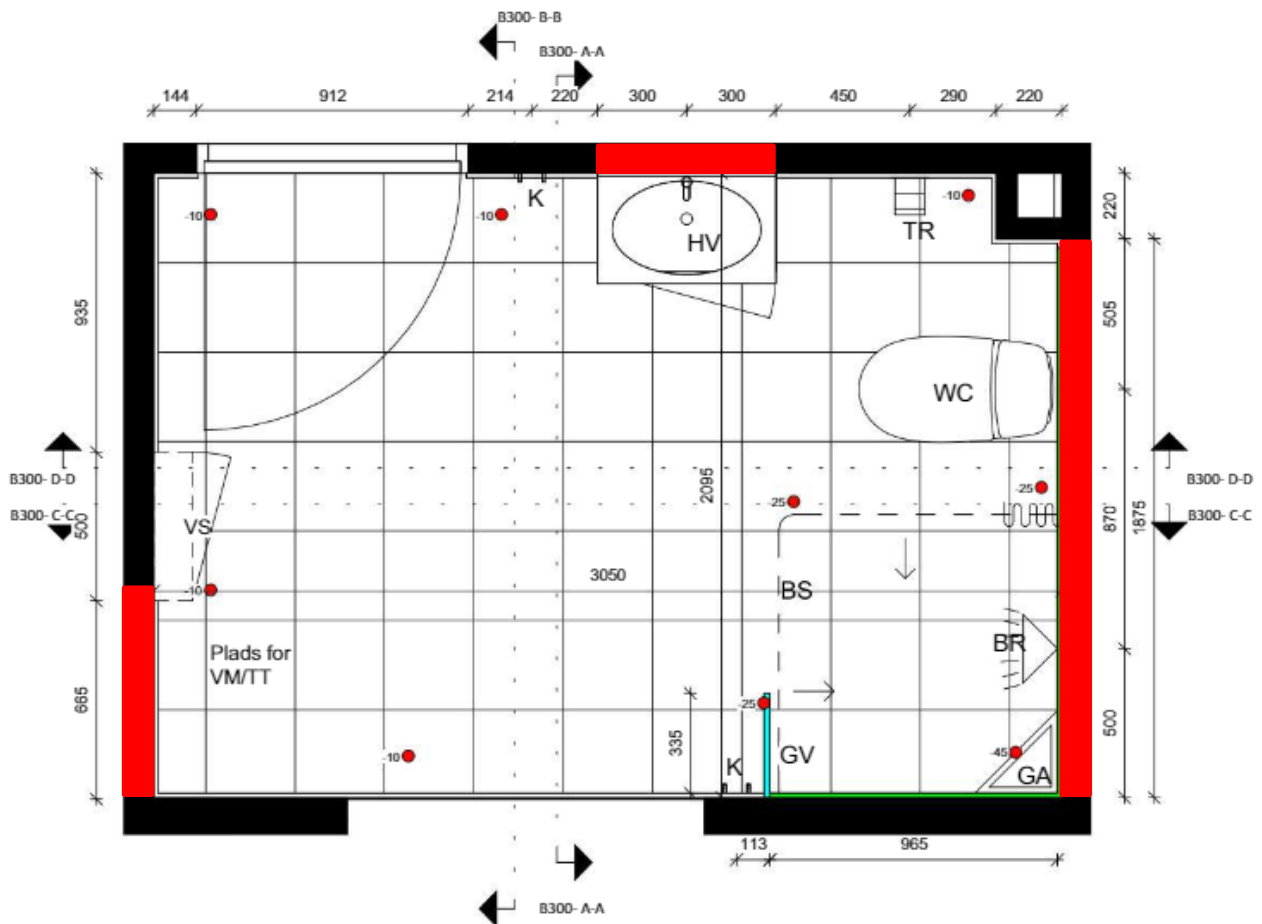
Installationer i vægge

Hvis der skal monteres genstande på væggen, skal der udvises stor påpasselighed og ved følgende områder på begge sider af væggen må der IKKE monteres noget:

- Håndvask
- Toilet
- Vaskemaskine
- Bruser

Nedenstående billede skal ses som et princip for de zoner hvori der IKKE må bores i væggene, udformningen på badeværelset i den enkelte lejlighed kan derfor variere.

Ved tvivl skal driften kontaktes inden montering.



Badeværelsesmøbel / vaskeskab

Jeres badeværelsesmøbel er udført i melamin, men tåler ikke længerevarende vandpåvirkning. Vær derfor påpasselig med at få tørret overskydende vand af overflader – både top, front og sider.

Håndvasken er beregnet til alm. daglig brug.

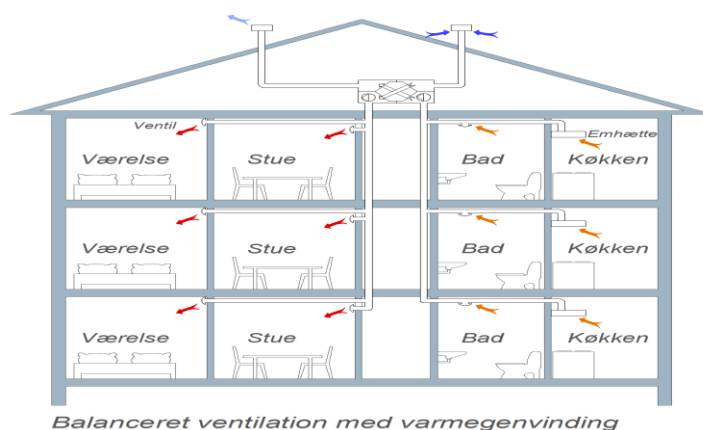
5. Ventilation og emhætte

Din lejlighed bliver ventileret af et ventilationsanlæg, som blæser frisk filtreret luft ind og suger fugtig luft ud, mens varmen bliver genbrugt.

Ventilationsanlægget, der er placeret i tagrummet, blæser frisk opvarmet luft ind i stuen og værelserne og suger fugtig luft ud fra badeværelset samt igennem emhætten i køkkenet. Den friske luft blæses ind gennem de hvide ventiler, der sidder i væggene, og skakte.

En meget stor del af den varme luft, der bliver suget ud, bruges til at opvarme den friske udeluft, inden den indblæses i lejligheden. Inden luften blæses ind i din lejlighed, bliver den opvarmet til ca. 20 °C, så den ikke føles kold eller giver anledning til trækgener.

Ventilationsanlægget er indstillet, så der kommer lige så meget frisk luft ind, som der suges ud af lejligheden. Lejligheden bliver, som følge af anlæggets indstilling ventileret hele døgnet med frisk luft. Det koster ikke ekstra i varme, da varmen bliver genbrugt i varmeveksleren, og dette giver samtidig et godt og sundt indeklima.



Ventilerne må ikke dækkes til, og der må ikke stilles møbler eller andet foran dem. Dækkes ventilerne til, ødelægges luftbalancen hvilket kan medføre dårligt indeklima og risiko for skimmelsvamp.

Ventilerne skal gøres rent med en blød fugtig klud en gang i mellem for at sikre fuld luftgennemstrømning i ventilerne.

Indblæsningsluften ved ventilerne er ca. 20 °C men kan føles kold, hvis du holder hånden op foran dem. Dette skyldes, at luften blæses ind med høj hastighed. Det er den samme effekt, som når det blæser meget uden for og føles koldt, selvom temperaturen er høj.

Ventilationsanlægget passer sig selv, og som beboer skal du ikke regulere på noget. Vi håber, du vil nyde det nye indeklima i lejligheden med frisk luft hele tiden. Ventilationsanlægget sikrer en god grundventilation af din bolig. I perioder hvor der tilføres meget fugt til boligen, fra bad, madlavning, o.l., skal man suppleres med ventilering ved at åbne vinduer, og lufte ud.

Oplever du problemer med ventilationsanlægget, skal du henvende dig til din ejendomsmester.

Emhætte:

Emhætten er en del af ventilationsanlægget. Det betyder, at der altid er et minimumssug i emhætten uanset om du benytter emhætten eller ej. Dette kan du som beboer normalt ikke høre. Når du trykker på knappen til emhætten, kan du høre en lille motor der åbner emhætten helt op og 5 til 10 sekunder efter, kører ventilationsanlægget på loftet op i omdrejninger, så der bliver suget kraftigere ved emhætten.

For at sikre, at der altid er det rigtige minimumssug tilstede, skal filteret i emhætten rengøres mindst en gang om måneden. Se de efterfølgende fotos.



Klik og hold inde på de to grå/hvide knapper samtidigt som vist på foto, hvorefter filterrammen kan tages ned.

Tryk nu de to knapper helt ind som vist på foto, så filterholderen falder ned og filteret kan tages ud.





Filteret kan vaskes under varmt rindende vand eller i opvaskemaskine. Der må IKKE benyttes børste på filteret, da det ødelægger filteret.

Efter rengøring tørres filteret af og placeres igen i rammen og holderen skubbes på plads.

NB Der må ikke foretages madlavning, når filtret i emhætten er fjernet for rengøring.

6. Adgangskontrol (ADK) / Dørtelefon

I din lejlighed, er der monteret en dørtelefon. Den er koblet sammen med det kaldeanlæg, der er placeret udvendigt ved opgangsdøren. Du kan læse vejledningen i brugen af dørtelefonen i brochuren der bagerst i denne beboermappe.



7. Inventar / Køkkenskabe

Køkkenet er leveret af Svane Køkkenet. Skabene er melaminbelagt, mens låger og bordplade er laminat, der kan klare daglig aftørring med en opvreden klud samt ved brug af almindelig rengøringsmiddel, hvor fladerne tørres efter med en tør klud.

Opvaskemaskine

Såfremt De ønsker at installere deres egen opvaskemaskine, så er dette også muligt i boligen.

Herunder følger en beskrivelse af hvorledes skabet demonteres:

Skabet (1) mellem vasken og kogezone kan pilles ud, og der kan her installeres den ønskede opvaskemaskine. Dette kan samtidig kontrolleres ved at, sokkel (det grå plade forneden) er delt.



OBS! Se i øvrigt afsnit 4. VVS og afløbsinstallationer under punktet: "Installationer under køkkenvasken".



Først pilles låge og hylder ud af skabet (nr. 2 billede), således at det ikke bliver ødelagt i forbindelse med

demonteringen (nr. 3 billede). Lågen kan forsigtigt "klikkes" eller skrues af. Hylderne ligger løst og kan let fjernes.



Så demonteres alle skrueene i skabet. Disse skrue holder skabet fast til nabo-skabet (nr. 4 billede) og bordpladen (nr. 5 billede).



Husk at skabet også kan, være skruet sammen fra nabo-skabets side. Disse skrue skal således også fjernes (nr. 6 billede). Samt at der bag ved beslagene til lågen, også sidder skrue som skal fjernes (nr. 7 billede).



Da køkkenet er placeret på ben (nr. 8 billede) og kun fastgjort til væggen, skal De derfor være særlig påpasselig når opvaskemaskinen monteres. Deres opvaskemaskine skal således kun lige justeres op, så denne lander i samme højde som skabene. Hvis De forsøger at hæve maskinen yderligere, kan De komme til at hæve bordpladen og om muligt skade denne.



8. Malede overflader

Lofter og vægge er generelt behandlet med en acrylplast maling i glans 5, og de skal ikke rengøres i dagligdagen. Mindre mærker kan aftørres med en hårdt opvredet klud, med vand og eventuelt et almindeligt rengøringsmiddel.

Væg over køkkenbordpladen er malet i samme nuance med en glans 25. Den kan klare daglig aftørring med en opvreden klud og ved brug af et almindeligt rengøringsmiddel og vand.

Paneler og dørkarme er behandlet med acrylmaling i glans 40. De kan klare aftørring med en opvreden klud og ved brug af et almindeligt rengøringsmiddel og vand.

Indvendige farver			
Bygningsdel	Placering	Overflade	Farve og glans
Vægge	Stue, værelse mv	Rutex - Maling	Flutex 5, hvidgrå, NCS S 0600-N
	Køkken/Bad	Rutex/Filt - Maling	Deksoplast 25, hvidgrå, NCS S 0600-N
Lofter	Overalt	Spartel - Maling	Flutex 5, hvidgrå, NCS S 0600-N
Træ-Alu partier	Lejligheder	Træ - Maling	Flutex 5, hvidgrå, NCS S 0600-N
Træværk		Træ - Maling	Interior Easy finish 40 591-2p, modehvid

9. Fliser og fuger

De glaserede fliser på gulv samt vægge i brusenichen, rengøres med et almindeligt universal rengøringsmiddel opløst som anbefales af producenten.

10. Trægulve

Trægulvene er i massiv bøg af fabrikat Junkers med en mat lakeret overflade. Den daglige rengøring foretages ved støvsugning og aftørring, med en hårdt opvredet klud. I tilfælde af stærk tilsmudsning rengøres gulvet med vand tilsat en egnet gulvsæbe. Der må aldrig benyttes sulfholdige rengøringsmidler, som opvaskemiddel og lignede.

Vigtigt!

Brug altid så lidt vand som muligt ved rengøring. Brug altid en godt opvredet klud eller moppe og rengøringsudstyr med lav vanddosering. Tør spild og striber af vand op straks, så trægulvet ikke skades. Det er vigtigt, at man husker at anvende en filtpude under stole og bordben, således at ridser undgås. Der skal anvendes et egnet beskyttelsesunderlag ved kontorstole.

Det frarådes at vedligeholde gulvet med andet end Junckers plejeprodukter.

Yderligere information kan hentes på: www.junckers.dk

Hvis De føler at gulvet giver sig, når man træder på det, er der ingen grund til bekymring. Gulvkonstruktionen er opbygget således at, der nederst mellem betondækket og gulvet er placeret en "blød" klods (nr. 1 billede).

Denne klods bevirker at lyden ikke kan vandre gennem etagerne, samt at gulvet bliver blødere at gå på.



11. Døre og vinduer

De indvendige døre, er af fabrikat SWEDOOR lakeret på fabrik og kan aftørres på samme måde som panelerne.

Yderligere information kan hentes på: www.swedoor.dk

Nye facadepartierne, er af fabrikat Rationel AURAPLUS. Alle nye overflader er lakeret på fabrik. De kan aftørres på samme måde som panelerne. Glasset skal pudses/vaskes med vand, tilsat lidt opvaskemiddel eller anden mild rengøringsmiddel uden slibeeffekt.

Altanpartier på 3. sal er af fabrikat Rationel AURAPLUS, og skal behandles som ovenstående se mere på: www.rationel.dk

Ovenlys vinduer, er af fabrikat Fakro lakeret på fabrik og kan aftørres på samme måde som panelerne

Yderligere information kan hentes på: www.fakro.dk

Det anbefales at smøre dør- og vindueshængsler og lukke mekanismer efter behov, men gerne ca. 1-2 gange årligt med en syrefri olie (symaskine olie) for at sikre at de altid glider frit og nemt.

For at sikre at de gummilister der er på både vinduer og døre, altid slutter helt tæt, kan man med fordel smøre listerne med en silikonestift. Dette gøres en gang om året og producentens anvisninger skal følges og sikre, at der ikke kommer silikone på træværket.

For din egen sikkerhed, er alle vinduerne monteret med en sikkerhedslås der betyder, at du ikke kan åbne vinduet helt uden at du slår låsen fra. For at få den bedste virkning ud af ventilationsanlægget, anbefales det altid at holde døre og vinduer lukkede så meget som muligt.

Betjening af vinduer for beboer for ST, 1.Sal og 2.Sal:

For at slå sikkerhedslåsen fra, skal du åbne vinduet til det går i hak og træk det ca. 1 cm tilbage igen. Før fingeren ind som vist på foto nedenfor og skub låsen op, så vinduet kan åbnes helt. Vinduet falder selv i "hak" igen, når det lukkes.



Sikkerhedslås slås fra ved at trykke forsigtigt på låsen (det grønne område).

Betjening af vinduer for 3.Sal:

Der findes to typer af ovenlysvinduer.

Type 1:

Vinduet har to indstillinger, tophængt eller som vippevindue. I karmens højre side findes en vejledning der er nem at følge.



Når vinduet er åbent skal den grønne skyde knap (1) flyttes og vindue skal lukkes og åbnes igen. Når vinduet åbner er der skiftet omdrejningspunkt. Rammen kan vippes 180 grader rundt for at lette rengøring, det kan kun gøre når vinduet er sat på vippe tilstand.

Type 2:

Vinduet har to indstillinger, tophængt eller som vippevindue. I karmens højre side findes en vejledning der er nem at følge.

Aktiver håndtag i bund uden at skubbe vindue op. Træk i plasticgreb i toppen. Vindue kan nu kippe og vendes til pudse-position.



12. Brugervejledninger til hvidevarer

Brugervejledninger til køl, frys, ovn og kogeplade ligger i lejligheden, og kan også findes på Miele.dk (se under de enkelte produkter). Endvidere kan de findes på :

<https://www.domea.dk/afdelinger/boligselskabet-bsb-svendborg-afd2/sider/recovering.aspx>

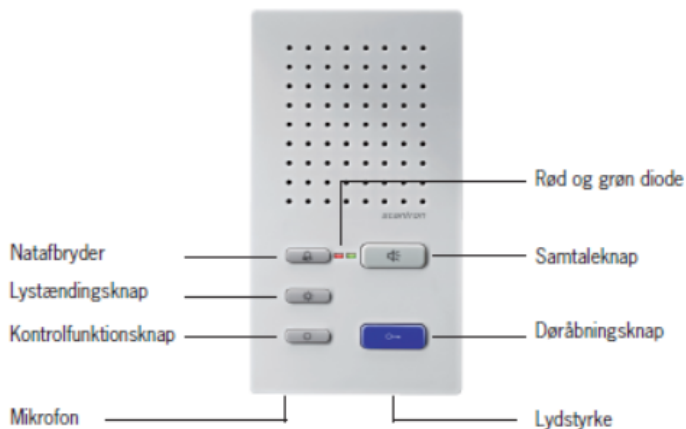
13. Brugervejledning til dørtelefon

BRU4021-DK Version 1.10
Brugervejledning på Stilux hustelefon

scantron

Brugervejledning

Stilux hustelefon



Stilux

Stilux har flere brugervenlige funktioner. Herunder kan du se, hvilke funktioner din hustelefon har, og hvordan du betjener den.

Betjening

Opkald fra gade- eller lejlighedsdør:

Telefonen ringer med den valgte ringetone. Tryk på samtaleknappen for at etablere samtale med dørstationen.

Simplex kommunikation ved meget gadestøj:

Hold samtaleknappen nede i mere end 1 sekund, og en-vejs kommunikation etableres. Herefter skal man holde samtaleknappen inde for at tale, og slippe den for at lytte.

Optaget signal:

Hvis der allerede er en samtale i gang, vil den grønne diode blinke, når der trykkes på samtaleknappen.

Afslutning af samtalen:

Tryk på samtaleknappen for at afbryde samtalen, eller vent til samtaletiden ophører.

Døråbning:

Tryk på døråbningsknappen. Gadedøren vil herefter åbne.

Trappelys:

Tryk på lystændingsknap for at tænde trappelyset.

Natafbryder:

Natafbryder kan aktiveres ved at trykke på natafbryderknappen. Når natafbryderen er slået til, vil den røde diode lyse, og opkald til hustelefonen vil ikke gå igennem.

Regulering af ringestyrke og samtalevolume:

Ringestyrken kan justeres ved at dreje på drejhjulet, på undersiden af hustelefonen, når der ikke er en samtale igang. For at justere samtalevolumen, drej på drejhjulet, imens der er etableret samtale.

Ændring af ringetone:

Du kan ændre din ringetone, så du har forskellige ringetoner, afhængig af om opkaldet kommer fra gade- eller lejlighedsdøren. For at vælge forskellige ringetoner tryk på natafbryderknappen i 8 sekunder, indtil der lyder en kort kvitteringstone.

Hvis du ønsker at ændre ringetone for gadedøren, trykker du herefter på døråbningsknappen, indtil du finder den ønskede melodi. Den sidste valgte melodi bliver gemt

Hvis du ønsker at ændre ringetone for lejlighedsdøren, trykker du på tænd trappelysknappen, indtil du finder den ønskede melodi. Den sidste valgte melodi gemmes.

Afslut ved at trykke på natafbryderen, hvorefter dioden slukkes.

14. Links til Brugervejledninger

Der kan findes vejledninger på alle producenters hjemmeside

SWEDOOR:

www.swedoor.dk

Rationel:

<https://www.rationel.dk/>

Junckers:

www.junckers.dk

Svane Køkkenet

<https://www.svane.com>